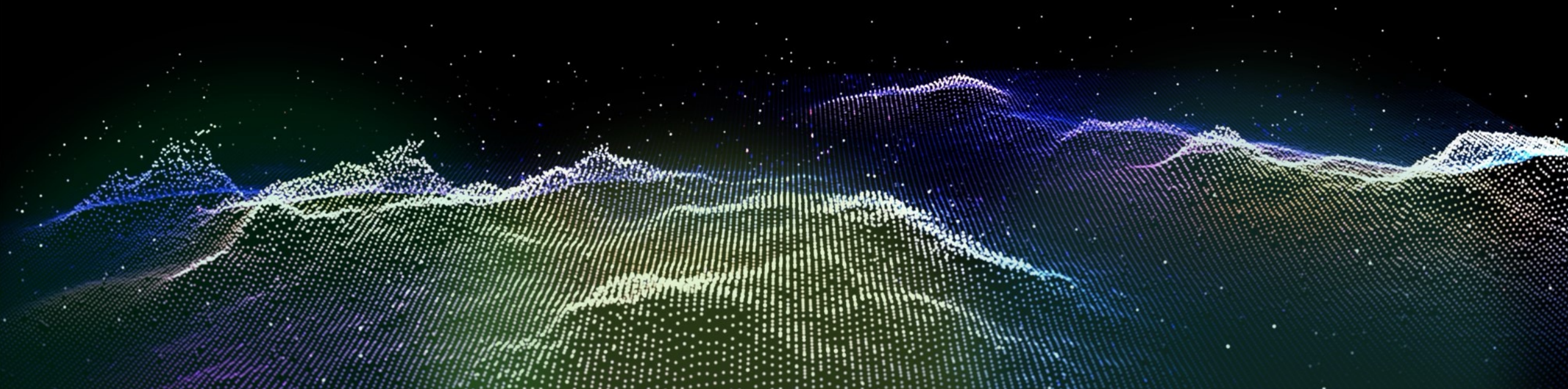


ПОТРЕБИТЕЛЬСКИЕ РАСХОДЫ

ОПЕРАТИВНАЯ ОЦЕНКА ДИНАМИКИ

02 – 08 февраля 2026



➤ По сравнению с периодом прошлого года

За счет ускорения годового роста в непродовольственных расходах на 0,1 п.п., услугах на 0,9 п.п. и общепите на 0,9 п.п. совокупный годовой рост расходов в номинальном выражении ускорился к предшествующей неделе на 0,2 п.п. (6,4% против 6,2%). При этом в продовольственных расходах на прошлой неделе наблюдаем замедление годового темпа роста на 0,3 п.п.

Реальные потребительские расходы на уровне предыдущего года.

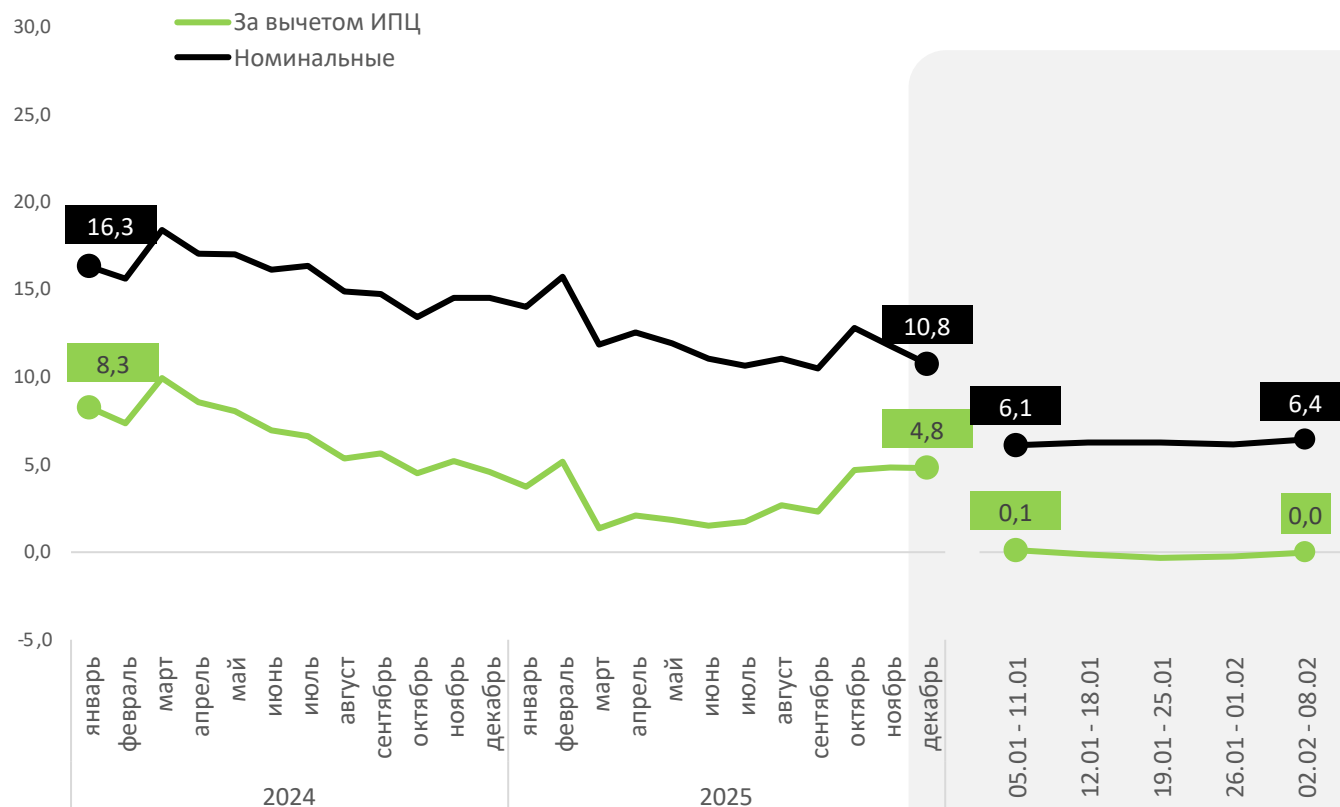
➤ По сравнению с предшествующей неделей и месяцем

За неделю объемы потребления показали фронтальный рост по большинству категорий – потребительские расходы сезонно выросли к предшествующей неделе на 5,7% (годом ранее 5,3%) и также сезонно выше января на 4,7% (годом ранее 4,4%). Наибольшее влияние на рост совокупных расходов оказали маркетплейсы и продовольственные магазины.

Наиболее значимый рост в тратах на авиабилеты (34,9% к неделе и 26,5% к январю) и в категориях, связанных с покупкой подарков ко Дню всех влюбленных. Траты на маркетплейсах +12,7% к неделе и +9,3% к январю, на товары для красоты и здоровья +11,6% к неделе и +14,6% к январю, на подарки и цветы +9,1% к неделе и +6,4% к январю. При этом расходы на авиабилеты и маркетплейсы показывают рост к прошлому году 11,3% и 31,5% соответственно, преимущественно за счет роста количества покупок. А расходы на красоту и здоровье, подарки и цветы ниже прошлого года на 4,9% и 7,1% за счет существенного снижения количества покупок (-32,5% и -19,7%) вследствие перетока покупок на маркетплейсы (количество покупок на маркетплейсах выше аналогичного периода прошлого года на 20,1%).

ГОДОВОЙ ТЕМП РОСТА РЕАЛЬНЫХ ПОТРЕБИТЕЛЬСКИХ РАСХОДОВ НА ПРЕДЫДУЩЕЙ НЕ ИЗМЕНИЛСЯ

Темпы роста (снижения) расходов на товары и услуги в номинальном и реальном выражении, % г/г



По данным Росстата

Расчет по данным Сбера

02.02 – 08.02.2026

Дек-25

НОМИНАЛЬНОЕ ПОТРЕБЛЕНИЕ



+6,4%

+10,8%

РЕАЛЬНОЕ ПОТРЕБЛЕНИЕ



0,0%

+4,8%

За счет ускорения годового роста в непродовольственных расходах на 0,1 п.п., услугах на 0,9 п.п. и общепите на 0,9 п.п. совокупный годовой рост расходов в номинальном выражении ускорился к предшествующей неделе на 0,2 п.п. (6,4% против 6,2%). При этом в продовольственных расходах на прошлой неделе наблюдаем замедление годового темпа роста на 0,3 п.п.

Реальные потребительские расходы на уровне предыдущего года.

Источник: Росстат до ноября 2025 г., далее рассчитано по данным Сбера. Февраль 2024 нормирован с учетом 28 календарных дней. Исторические данные актуализированы в соответствии с данными Росстата.

Динамика относительно предыдущей недели



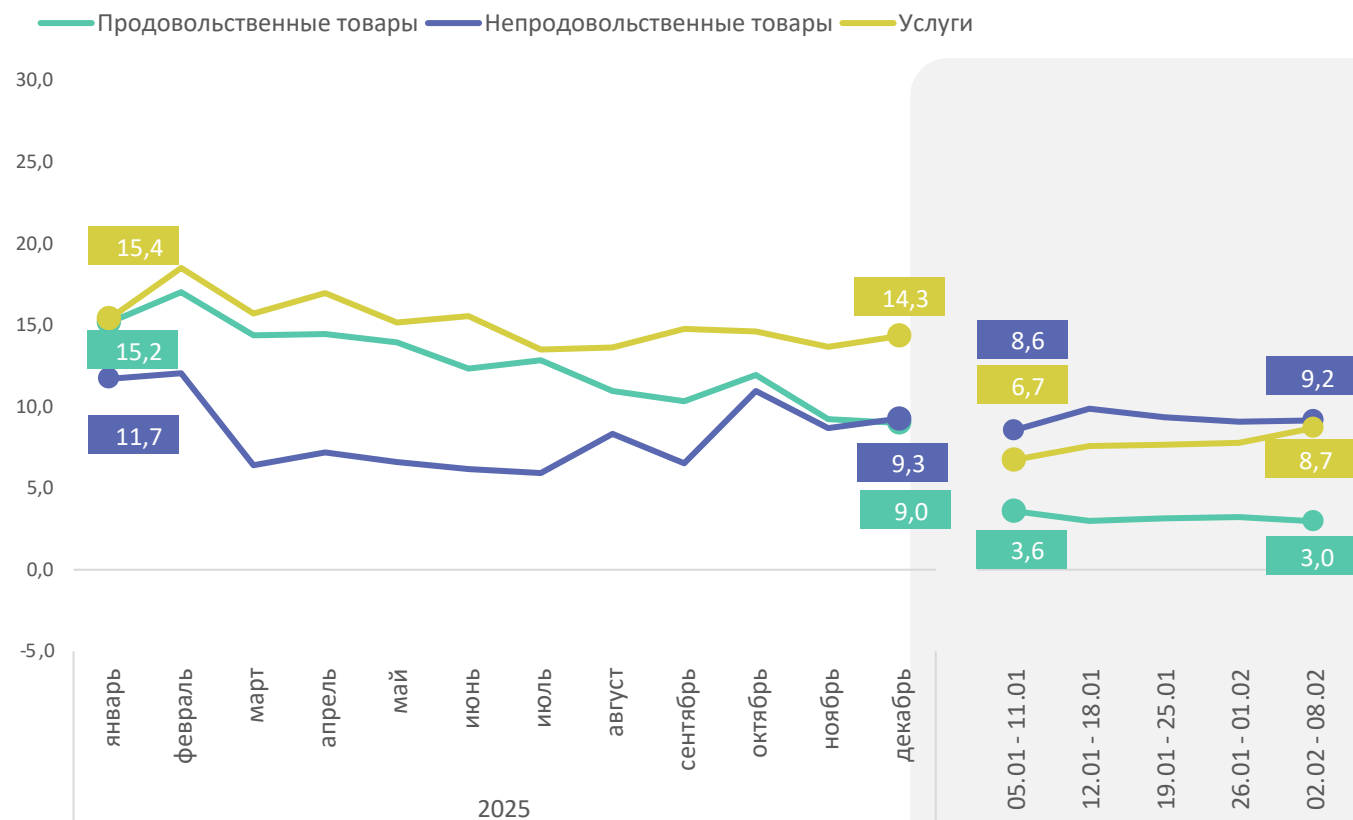
рост



снижение

ГОДОВОЙ ТЕМП РОСТА РАСХОДОВ НА НЕПРОДОВОЛЬСТВЕННЫЕ ТОВАРЫ БЛИЗОК К УРОВНЮ ДЕКАБРЯ. В ОСТАЛЬНЫХ ВИДАХ РАСХОДОВ ГОДОВОЙ РОСТ СУЩЕСТВЕННО НИЖЕ ДЕКАБРЯ

Изменение расходов в разрезе основных направлений трат в номинальном выражении, % г/г



По данным Росстата

Расчет по данным Сбера

Источник: Росстат до ноября 2025 г., далее рассчитано по данным Сбера. Исторические данные актуализированы в соответствии с данными Росстата.

02.02 - 08.02.2026 Дек-25

ПРОДОВОЛЬСТВИЕ

▼ +3,0% +9,0%

НЕПРОДОВОЛЬСТВЕННЫЕ ТОВАРЫ

▲ +9,2% +9,3%

Маркетплейсы

▼ +31,5% +37,3%

Универсальные магазины

▼ +1,8% +28,3%

Бытовая техника

▲ -5,5% -6,4%

Лекарства и медицинские товары

▼ +5,4% +17,7%

ОБЩЕТИТ

▲ +4,7% +20,6%

УСЛУГИ

▲ +8,7% +14,3%

Авиабилеты

▲ +11,3% +16,7%

Ж/д билеты

▼ +4,3% +17,5%

Путешествия и туризм

▲ +13,7% +19,5%

Медицинские услуги

▼ +8,4% +20,4%

Динамика относительно предыдущей недели

▲ рост

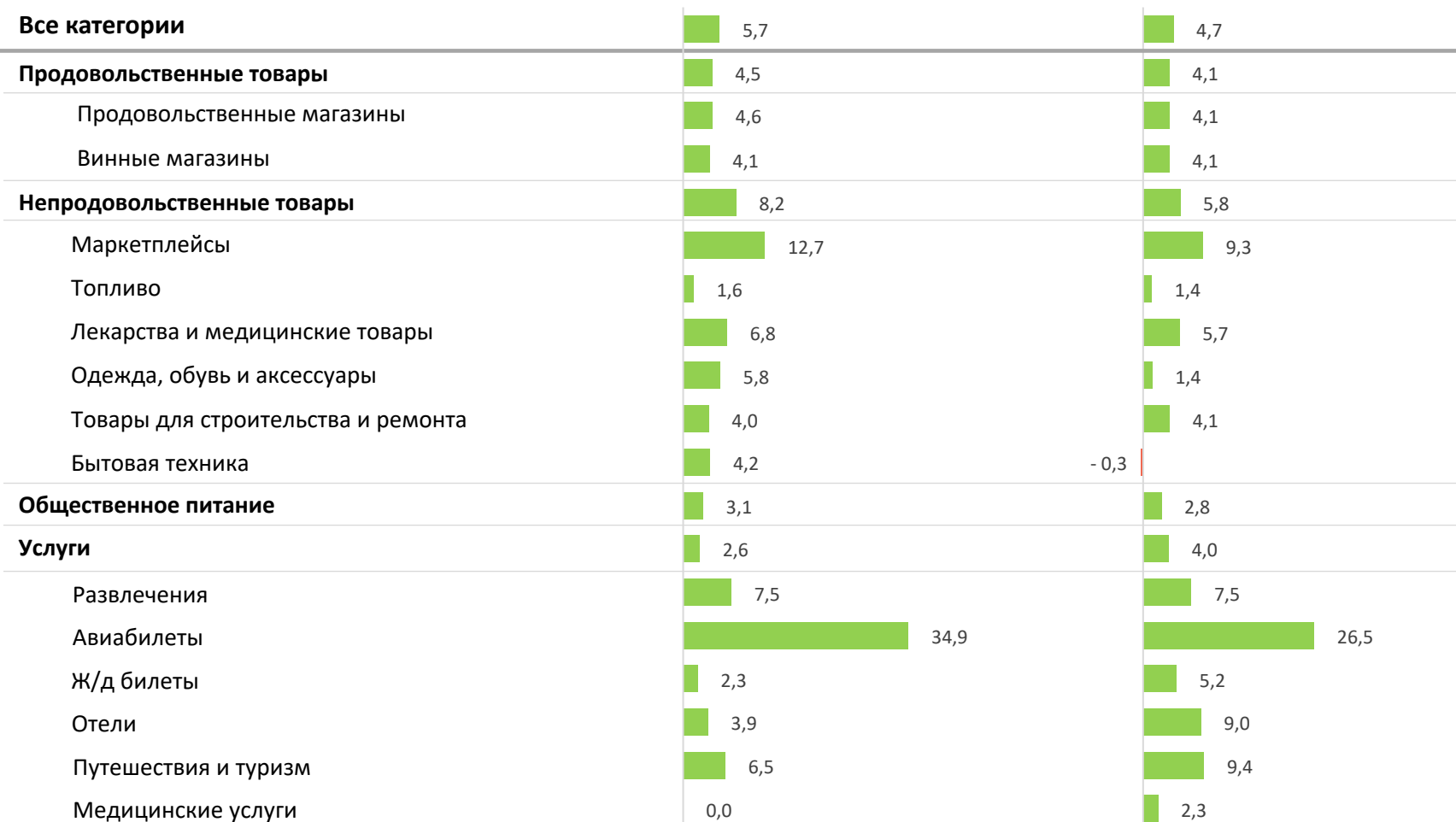
▼ снижение

ЗА НЕДЕЛЮ ОБЪЕМЫ ПОТРЕБЛЕНИЯ ПОКАЗАЛИ СЕЗОННЫЙ ФРОНТАЛЬНЫЙ РОСТ ПО БОЛЬШИНСТВУ КАТЕГОРИЙ. НАИБОЛЕЕ СУЩЕСТВЕННЫЙ РОСТ В РАСХОДАХ НА АВИАБИЛЕТЫ И МАРКЕТПЛЕЙСЫ

Динамика по ключевым категориям видов расходов, %

к предыдущей неделе 2026

к среднему за январь 2025



За неделю объемы потребления показали фронтальный рост по большинству категорий – потребительские расходы сезонно выросли к предшествующей неделе на 5,7% (годом ранее 5,3%) и также сезонно выше января на 4,7% (годом ранее 4,4%).

Наиболее значимый рост в тратах на авиабилеты (34,9% к неделе и 26,5% к январю) и в категориях, связанных с покупкой подарков ко Дню всех влюбленных. Траты на маркетплейсах +12,7% к неделе и +9,3% к январю, на товары для красоты и здоровья +11,6% к неделе и +14,6% к январю, на подарки и цветы +9,1% к неделе и +6,4% к январю. При этом расходы на авиабилеты и маркетплейсы показывают рост к прошлому году 11,3% и 31,5% соответственно, преимущественно за счет роста количества покупок. А расходы на красоту и здоровье, подарки и цветы ниже прошлого года на 4,9% и 7,1% за счет существенного снижения количества покупок (-32,5% и -19,7%).

РОСТ +6,4% Г/Г ПО ВСЕМ КАТЕГОРИЯМ (1/3)

	ДЕКАБРЬ	05.01- 11.01	12.01- 18.01	19.01- 25.01	26.01- 01.02	02.02 - 08.02
все категории, в т.ч.	10,8%	6,1%	6,3%	6,3%	6,2%	6,4%
продовольственные товары	9,0%	3,6%	3,0%	3,1%	3,2%	3,0%
непродовольственные товары	9,3%	8,6%	9,9%	9,3%	9,1%	9,2%
общественное питание	20,6%	9,4%	4,2%	4,0%	3,7%	4,7%
услуги	14,3%	6,7%	7,6%	7,6%	7,8%	8,7%
Продовольственные товары	9,0%	3,6%	3,0%	3,1%	3,2%	3,0%
Винные магазины	2,1%	2,7%	-2,4%	-1,9%	-2,7%	-0,8%
Продовольственные магазины	5,0%	2,8%	2,5%	2,7%	2,9%	2,3%
Табачные магазины	9,2%	-5,6%	-2,6%	-1,9%	-2,0%	-2,3%

РОСТ +6,4% Г/Г ПО ВСЕМ КАТЕГОРИЯМ (2/3)

	ДЕКАБРЬ	05.01- 11.01	12.01- 18.01	19.01- 25.01	26.01- 01.02	02.02 - 08.02
Непродовольственные товары	9,3%	8,6%	9,9%	9,3%	9,1%	9,2%
Бытовая техника	-6,4%	-1,8%	-8,2%	-8,3%	-7,9%	-5,5%
Зоомагазины	8,7%	2,2%	4,0%	3,3%	2,2%	2,6%
Канцтовары	-10,6%	-17,1%	-12,7%	-11,2%	-12,1%	-11,8%
Контент и СМИ – Физические товары	-4,1%	-5,7%	-7,5%	-6,6%	-7,6%	-7,6%
Контент и СМИ – Цифровые товары	38,6%	32,8%	32,3%	31,4%	32,6%	33,1%
Лекарства и медицинские товары	17,7%	5,2%	6,2%	6,4%	6,3%	5,4%
Маркетплейсы	37,3%	25,2%	33,4%	32,7%	32,3%	31,5%
Мебель и предметы интерьера	-5,3%	-11,5%	-14,3%	-11,2%	-11,6%	-11,1%
Одежда, обувь и аксессуары	-6,3%	-1,1%	-4,5%	-5,3%	-6,6%	-6,3%
Подарки и цветы	-2,8%	-3,8%	-7,1%	-7,0%	-7,8%	-7,1%
Спортивные товары	-3,6%	4,0%	1,4%	-0,1%	-1,8%	-3,1%
Товары для красоты и здоровья	-8,8%	-6,8%	-9,0%	-8,9%	-8,2%	-4,9%
Товары для строительства, ремонта и дачи	-7,2%	-8,9%	-14,1%	-13,5%	-14,5%	-14,3%
Топливо	5,9%	3,2%	3,4%	2,5%	4,0%	2,8%
Универсальные магазины	28,3%	13,7%	2,6%	1,6%	2,9%	1,8%
Хобби и увлечения	-3,6%	-1,1%	-1,3%	-0,9%	0,3%	-0,3%
Электроника и телекоммуникационное	-3,4%	-14,4%	-15,7%	-15,9%	-17,7%	-15,7%
Ювелирные изделия и часы	-3,8%	-1,6%	-3,2%	-2,7%	-1,9%	-3,2%

РОСТ +6,4% Г/Г ПО ВСЕМ КАТЕГОРИЯМ (3/3)

Услуги	ДЕКАБРЬ	05.01- 11.01	12.01- 18.01	19.01- 25.01	26.01- 01.02	02.02 - 08.02
	14,3%	6,7%	7,6%	7,6%	7,8%	8,7%
Авиабилеты	16,7%	1,8%	1,2%	1,6%	0,5%	11,3%
Активный отдых и спорт	18,7%	11,3%	12,5%	11,3%	12,9%	11,2%
Ателье, химчистка и ремонт одежды	12,2%	0,4%	5,4%	5,4%	4,1%	4,3%
Ветеринарные услуги	33,3%	24,9%	23,8%	23,7%	21,1%	21,9%
Ж/д билеты	17,5%	15,1%	10,9%	7,1%	5,5%	4,3%
Компьютерные услуги	24,5%	20,8%	33,7%	35,5%	29,8%	34,3%
Контент и СМИ – Услуги	8,3%	49,0%	37,8%	32,8%	24,2%	21,3%
Локальный транспорт	13,4%	0,2%	7,7%	5,0%	6,2%	4,3%
Медицинские услуги	20,4%	-0,5%	7,3%	9,1%	9,8%	8,4%
Налоговые и юридические консультации	27,7%	-9,0%	13,6%	17,6%	18,5%	16,0%
Образование	16,9%	0,7%	10,5%	11,4%	13,1%	12,3%
Отели	2,2%	7,5%	-4,8%	-2,6%	-1,9%	-0,8%
Путешествия и туризм	19,5%	2,4%	7,0%	10,0%	9,1%	13,7%
Развлечения	15,9%	28,3%	6,6%	6,9%	4,6%	6,3%
Салоны красоты, массаж, SPA	20,2%	14,9%	10,0%	10,6%	10,7%	10,1%
Сервис и обслуживание автомобилей	27,1%	12,6%	12,4%	10,2%	8,8%	8,0%
Такси, каршеринг, аренда автомобилей	8,3%	5,0%	4,0%	3,6%	7,7%	7,0%
Телекоммуникационные услуги	12,7%	2,7%	8,8%	11,6%	9,8%	12,6%
Услуги фото и печати	24,6%	8,8%	15,7%	10,8%	8,7%	8,5%
Хранение и доставка грузов	-8,8%	-13,8%	-10,4%	-9,2%	-9,6%	-9,0%

Контакты: media@sberbank.ru

Авторы исследования:

М. Матовников

Е. Шушина

При публикации материалов проекта ссылка на СберИндекс обязательна



ВЫПУСК 282 от 09 февраля 2026

Лаборатория СберИндекс — инициатива Сбербанка по обработке и анализу больших данных. На основе информации, получаемой из платёжных систем и общедоступных источников, эксперты банка предоставляют количественные характеристики социально-экономических процессов, происходящих в стране на макро- и микроэкономическом уровнях. При анализе используются только агрегированные обезличенные данные. Персональная информация и любая информация, составляющая коммерческую тайну, не раскрываются.