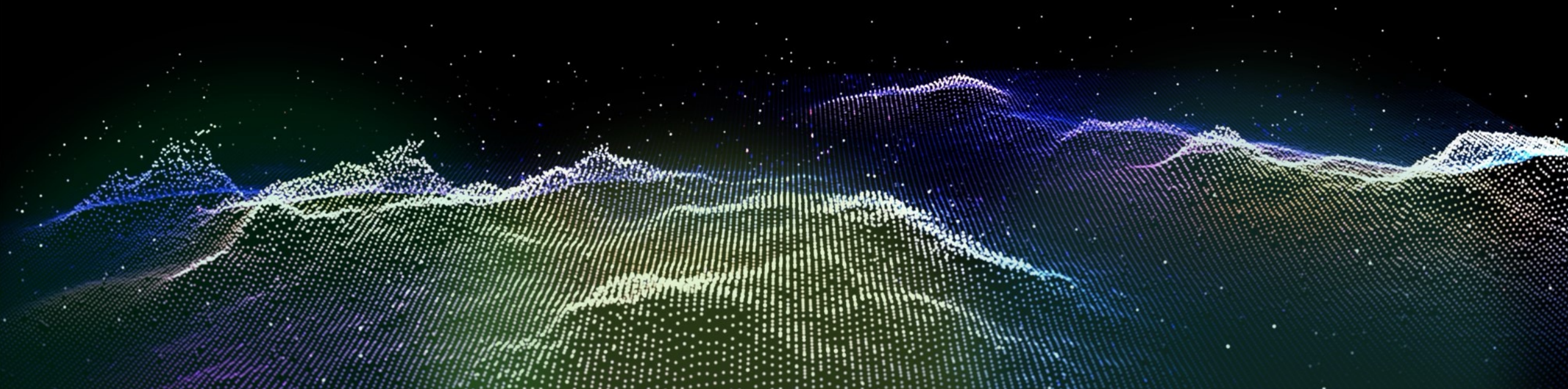


ПОТРЕБИТЕЛЬСКИЕ РАСХОДЫ

ОПЕРАТИВНАЯ ОЦЕНКА ДИНАМИКИ

12 – 18 января 2026



➤ По сравнению с периодом прошлого года

Годовой темп роста потребительских расходов в номинальном и реальном выражении ниже декабря: номинальные 6,3% против 10,8% и реальные 0% против 4,8%.

Несколько выше декабря годовой темп роста только в номинальных расходах на непродовольственные товары (15% против 14,7%). В остальных видах расходов годовой рост ниже декабря: продовольственные траты 2,8% против 9%, общепит 4,3% против 20,6% и услуги 7% против 14,3%.

➤ По сравнению с предшествующей неделей и месяцем

После сезонного снижения в начале января существенный рост расходов наблюдается по большинству категорий. Однако ни по одному из основных видов недельные траты не достигли уровня декабря. Совокупные траты ниже декабря на 17,4%, годом ранее снижение было несколько меньше 16,3%.

Основными драйверами недельного роста стали продуктовые магазины, маркетплейсы, медицинские услуги и лекарства. Рост в этих категориях обеспечен преимущественно ростом количества покупок.

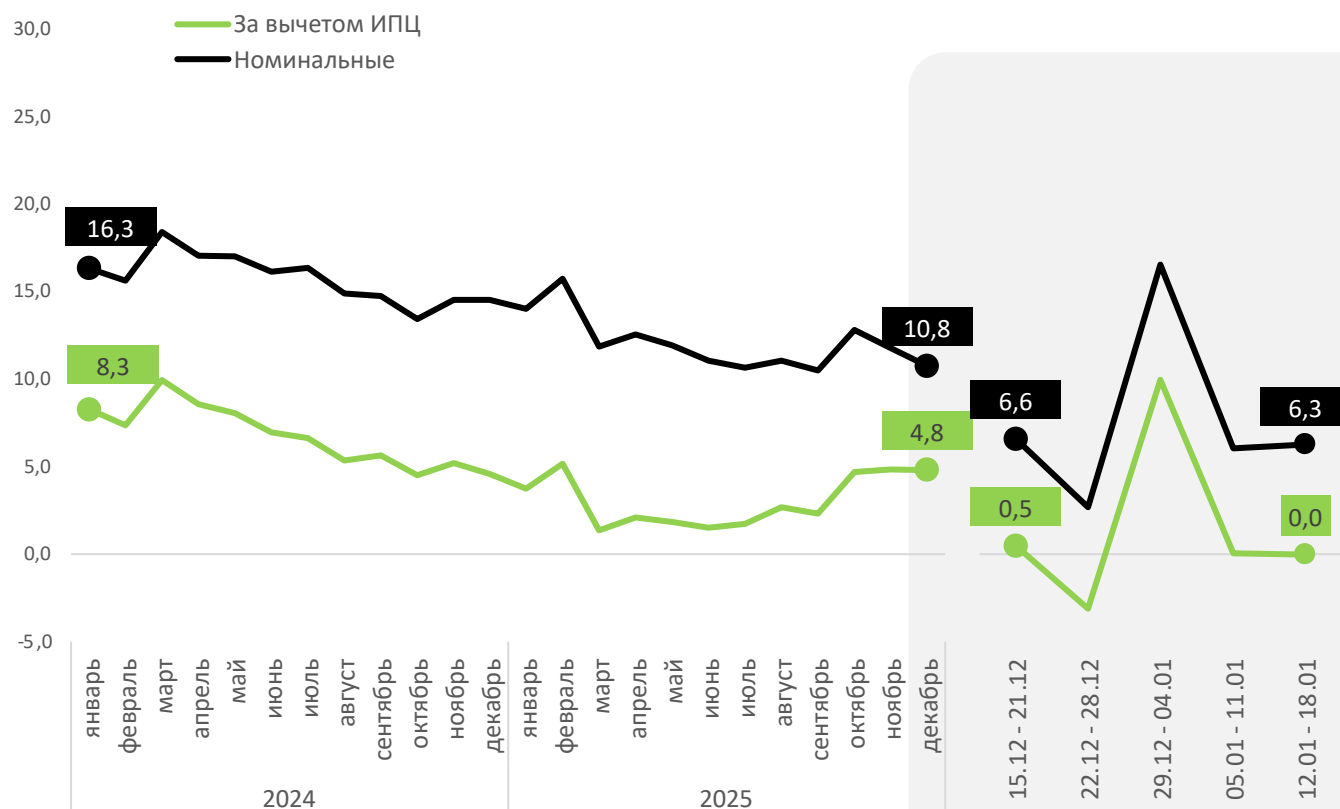
Потребители активизировались в оплате образовательных услуг и планировании будущих поездок и отдыха.

Расходы на образование выше декабря на 34,4% и выше прошлого года на 8,3% за счет цен.

Расходы на покупку авиабилетов на 13,6% выше декабря (годом ранее +27% к декабрю) и на 1,4% ниже аналогичного периода прошлого года; на покупку ж/д билетов на 17,6% выше декабря (годом ранее аналогичный рост) и на 9,4% выше прошлого года (на фоне меньшего на 11% количества покупок); траты на путешествия и туризм на 12,4% выше декабря (годом ранее на 23%) и 6,8% выше прошлого года. Рост трат на авиабилеты обусловлен почти в равной степени ростом количества покупок и средними расходами, а на ж/д билеты и путешествия и туризм - ростом цен.

ГОДОВОЙ ТЕМП РОСТА РЕАЛЬНЫХ ПОТРЕБИТЕЛЬСКИХ РАСХОДОВ НА ПРЕДШЕСТВУЮЩЕЙ НЕДЕЛЕ ОСТАЛСЯ БЕЗ ИЗМЕНЕНИЙ

Темпы роста (снижения) расходов на товары и услуги в номинальном и реальном выражении, % г/г



По данным Росстата

Расчет по данным Сбера

Источник: Росстат до ноября 2025 г., далее рассчитано по данным Сбера. Февраль 2024 нормирован с учетом 28 календарных дней. Исторические данные актуализированы в соответствии с данными Росстата.

12.01 – 18.01.2026 Дек-25

НОМИНАЛЬНОЕ ПОТРЕБЛЕНИЕ



+6,3%

+10,8%

РЕАЛЬНОЕ ПОТРЕБЛЕНИЕ



-0,0%

+4,8%

Годовой темп роста потребительских расходов в номинальном и реальном выражении ниже декабря: номинальные 6,3% против 10,8% и реальные 0% против 4,8%

Динамика относительно предыдущей недели



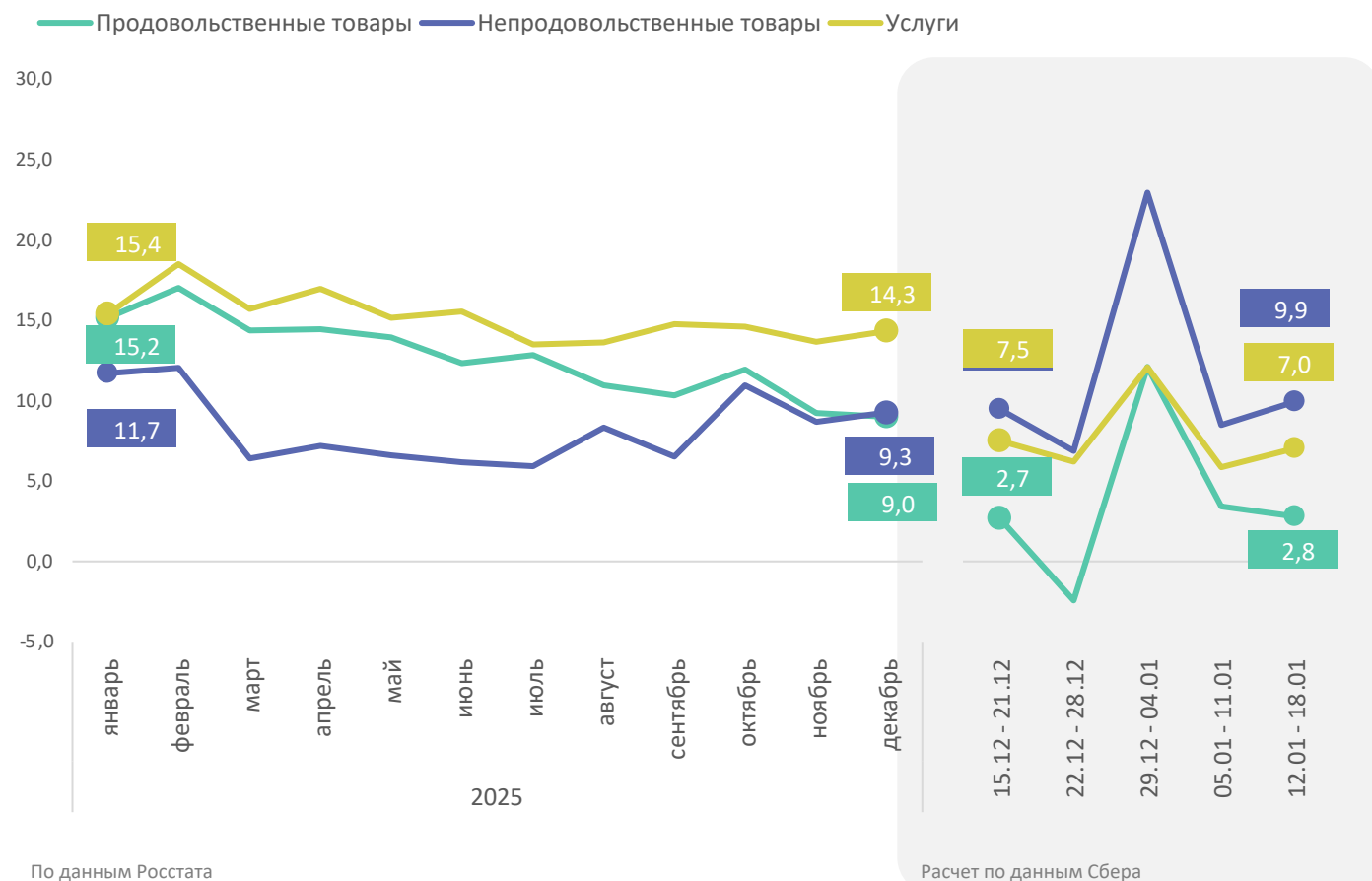
рост



снижение

ВЫШЕ ДЕКАБРЯ ГОДОВОЙ ТЕМП РОСТА ТОЛЬКО В РАСХОДАХ НА НЕПРОДОВОЛЬСТВЕННЫЕ ТОВАРЫ. В ОСТАЛЬНЫХ ВИДАХ РАСХОДОВ ГОДОВОЙ РОСТ НИЖЕ ДЕКАБРЯ

Изменение расходов в разрезе основных направлений трат в номинальном выражении, % г/г



По данным Росстата

Расчет по данным Сбера

Источник: Росстат до ноября 2025 г., далее рассчитано по данным Сбера. Февраль 2024 нормирован с учетом 28 календарных дней. Исторические данные актуализированы в соответствии с данными Росстата.

	12.01	- 18.01.2026	Дек-25
ПРОДОВОЛЬСТВИЕ	▼	+2,8%	+9,0%
НЕПРОДОВОЛЬСТВЕННЫЕ ТОВАРЫ	▲	+9,9%	+9,3%
Маркетплейсы	▲	+32,0%	+37,3%
Универсальные магазины	▼	+1,6%	+28,3%
Бытовая техника	▼	-7,8%	-6,4%
Лекарства и медицинские товары	▲	+4,7%	+17,7%
ОБЩЕТИТ	▼	+4,3%	+20,6%
УСЛУГИ	▲	+7,0%	+14,3%
Авиабилеты	▼	-1,4%	+16,7%
Ж/д билеты	▼	+9,4%	+17,5%
Путешествия и туризм	▲	+6,8%	+19,5%
Медицинские услуги	▲	+6,5%	+20,4%

Динамика относительно предыдущей недели ▲ рост ▼ снижение

ЗА НЕДЕЛЮ ОБЪЕМЫ ПОТРЕБЛЕНИЯ СУЩЕСТВЕННО ВЫРОСЛИ ПО БОЛЬШИНСТВУ КАТЕГОРИЙ ПОСЛЕ СЕЗОННОГО СНИЖЕНИЯ В НАЧАЛЕ ЯНВАРЯ. АКТИВИЗИРОВАЛИСЬ ПОКУПКИ АВИА И Ж/Д БИЛЕТОВ И БРОНИРОВАНИЯ ТУРОВ НА НОВЫЙ ТУРИСТИЧЕСКИЙ СЕЗОН

Динамика по ключевым категориям видов расходов, %

к предыдущей неделе 2025

к среднему за декабрь 2025

Категория	к предыдущей неделе 2025	к среднему за декабрь 2025
Все категории	8,5	-17,4
Продовольственные товары	6,4	-14,1
Продовольственные магазины	7,6	-14,0
Винные магазины	-5,5	-16,0
Непродовольственные товары	8,8	-24,7
Маркетплейсы	20,5	-25,0
Топливо	9,2	-5,7
Лекарства и медицинские товары	20,9	-12,2
Одежда, обувь и аксессуары	-22,1	-38,1
Товары для строительства и ремонта	-1,5	-31,5
Бытовая техника	-19,2	-36,2
Общественное питание	-14,6	-13,0
Услуги	27,4	-1,4
Образование	112,3	34,4
Авиабилеты	41,1	13,6
Ж/д билеты	33,9	17,6
Отели	-14,5	-5,3
Путешествия и туризм	44,7	12,4
Медицинские услуги	59,7	-5,5

После сезонного снижения в начале января существенный рост расходов наблюдается по большинству категорий. Однако ни по одному из основных видов недельные траты не достигли уровня декабря. Совокупные траты ниже декабря на 17,4%, годом ранее снижение было несколько меньше 16,3%.

Основными драйверами недельного роста стали продуктовые магазины, маркетплейсы, медицинские услуги и лекарства. Рост в этих категориях обеспечен преимущественно ростом количества покупок.

Потребители активизировались в оплате образовательных услуг и планировании будущих поездок и отдыха.

Расходы на образование выше прошлого года на 8,3% за счет цен. Рост трат на авиабилеты обусловлен почти в равной степени ростом количества покупок и средними расходами, а на ж/д билеты и путешествия и туризм - ростом цен.

РОСТ +6,3% Г/Г ПО ВСЕМ КАТЕГОРИЯМ (1/3)

	ДЕКАБРЬ	15.12 - 21.12	22.12 - 28.12	29.12 - 04.01	05.01 - 11.01	12.01 - 18.01
Все категории, в т.ч.	10,8%	6,6%	2,7%	16,5%	6,0%	6,3%
продовольственные товары	9,0%	2,7%	-2,4%	12,1%	3,4%	2,8%
непродовольственные товары	9,3%	9,5%	6,9%	22,9%	8,5%	9,9%
общественное питание	20,6%	6,2%	3,0%	5,4%	10,5%	4,3%
услуги	14,3%	7,5%	6,2%	12,1%	5,9%	7,0%
Продовольственные товары	9,0%	2,7%	-2,4%	12,1%	3,4%	2,8%
Винные магазины	2,1%	-0,1%	-7,7%	9,4%	4,0%	-1,2%
Продовольственные магазины	5,0%	2,2%	-3,3%	13,0%	2,8%	2,6%
Табачные магазины	9,2%	5,3%	-2,8%	13,7%	-5,4%	-2,2%

РОСТ +6,3% Г/Г ПО ВСЕМ КАТЕГОРИЯМ (2/3)

	ДЕКАБРЬ	15.12 - 21.12	22.12 - 28.12	29.12 - 04.01	05.01 - 11.01	12.01 - 18.01
Непродовольственные товары	9,3%	9,5%	6,9%	22,9%	8,5%	9,9%
Бытовая техника	-6,4%	-9,2%	-13,2%	0,0%	-0,8%	-7,8%
Зоомагазины	8,7%	6,4%	1,6%	13,9%	1,5%	3,7%
Канцтовары	-10,6%	-9,7%	-14,0%	5,9%	-17,9%	-12,4%
Контент и СМИ – Физические товары	-4,1%	-4,8%	-9,2%	-0,5%	-4,5%	-6,6%
Контент и СМИ – Цифровые товары	38,6%	39,4%	34,9%	42,6%	40,0%	39,5%
Лекарства и медицинские товары	17,7%	15,6%	9,5%	23,8%	3,7%	4,7%
Маркетплейсы	37,3%	27,8%	28,5%	51,2%	23,3%	32,0%
Мебель и предметы интерьера	-5,3%	-4,6%	-5,5%	3,4%	-10,9%	-14,0%
Одежда, обувь и аксессуары	-6,3%	-3,9%	-4,9%	-2,5%	-0,6%	-4,3%
Подарки и цветы	-2,8%	-5,7%	-11,1%	3,4%	-2,4%	-5,7%
Спортивные товары	-3,6%	-3,0%	-3,4%	2,5%	4,0%	1,1%
Товары для красоты и здоровья	-8,8%	-11,4%	-11,3%	7,3%	-5,4%	-7,6%
Товары для строительства, ремонта и дачи	-7,2%	-7,9%	-9,5%	-2,4%	-8,2%	-13,8%
Топливо	5,9%	0,3%	-0,2%	10,6%	2,8%	3,2%
Универсальные магазины	28,3%	26,9%	17,4%	41,5%	13,1%	1,6%
Хобби и увлечения	-3,6%	-1,6%	-1,9%	1,0%	-1,2%	-1,5%
Электроника и телекоммуникационное	-3,4%	-6,9%	-12,9%	2,3%	-14,6%	-15,9%
Ювелирные изделия и часы	-3,8%	-5,1%	-7,7%	0,4%	-0,7%	-2,6%

РОСТ +6,3% Г/Г ПО ВСЕМ КАТЕГОРИЯМ (3/3)

Услуги	ДЕКАБРЬ 14,3%	15.12 - 21.12 7,5%	22.12 - 28.12 6,2%	29.12 - 04.01 12,1%	05.01- 11.01 5,9%	12.01- 18.01 7,0%
Авиабилеты	16,7%	3,7%	6,5%	12,7%	-0,8%	-1,4%
Активный отдых и спорт	18,7%	15,1%	11,3%	16,4%	14,2%	15,5%
Ателье, химчистка и ремонт одежды	12,2%	9,8%	8,3%	15,4%	-1,7%	3,6%
Ветеринарные услуги	33,3%	32,9%	30,6%	33,7%	24,9%	23,7%
Ж/д билеты	17,5%	14,4%	14,4%	3,9%	13,5%	9,4%
Компьютерные услуги	24,5%	23,7%	21,2%	30,2%	22,3%	34,4%
Контент и СМИ – Услуги	8,3%	1,4%	-1,9%	9,9%	49,4%	38,0%
Локальный транспорт	13,4%	5,3%	1,7%	16,0%	-1,0%	7,2%
Медицинские услуги	20,4%	13,8%	12,8%	31,4%	-1,4%	6,5%
Налоговые и юридические консультации	27,7%	22,9%	13,2%	172,3%	-14,5%	9,4%
Образование	16,9%	6,3%	5,5%	21,9%	-1,2%	8,8%
Отели	2,2%	2,6%	-2,7%	1,0%	8,5%	-4,7%
Путешествия и туризм	19,5%	13,0%	6,5%	21,8%	2,0%	6,8%
Развлечения	15,9%	13,0%	7,1%	8,1%	30,2%	7,9%
Салоны красоты, массаж, SPA	20,2%	14,0%	13,8%	32,4%	15,8%	10,8%
Сервис и обслуживание автомобилей	27,1%	20,4%	14,9%	24,5%	11,1%	11,1%
Такси, каршеринг, аренда автомобилей	8,3%	-2,6%	0,1%	10,1%	3,9%	3,0%
Телекоммуникационные услуги	12,7%	11,5%	7,5%	18,1%	0,1%	6,8%
Услуги фото и печати	24,6%	17,0%	14,1%	35,5%	7,9%	15,7%
Хранение и доставка грузов	-8,8%	-10,8%	-12,5%	5,1%	-14,7%	-10,8%

Контакты: media@sberbank.ru

Авторы исследования:

М. Матовников

Е. Шушина

При публикации материалов проекта ссылка на СберИндекс обязательна



ВЫПУСК 279 от 19 января 2026

ПАО Сбербанк. Генеральная лицензия Банка России на осуществление банковских операций № 1481 от 11.08.2015.

Лаборатория СберИндекс — инициатива Сбербанка по обработке и анализу больших данных. На основе информации, получаемой из платёжных систем и общедоступных источников, эксперты банка предоставляют количественные характеристики социально-экономических процессов, происходящих в стране на макро- и микроэкономическом уровнях. При анализе используются только агрегированные обезличенные данные. Персональная информация и любая информация, составляющая коммерческую тайну, не раскрываются.