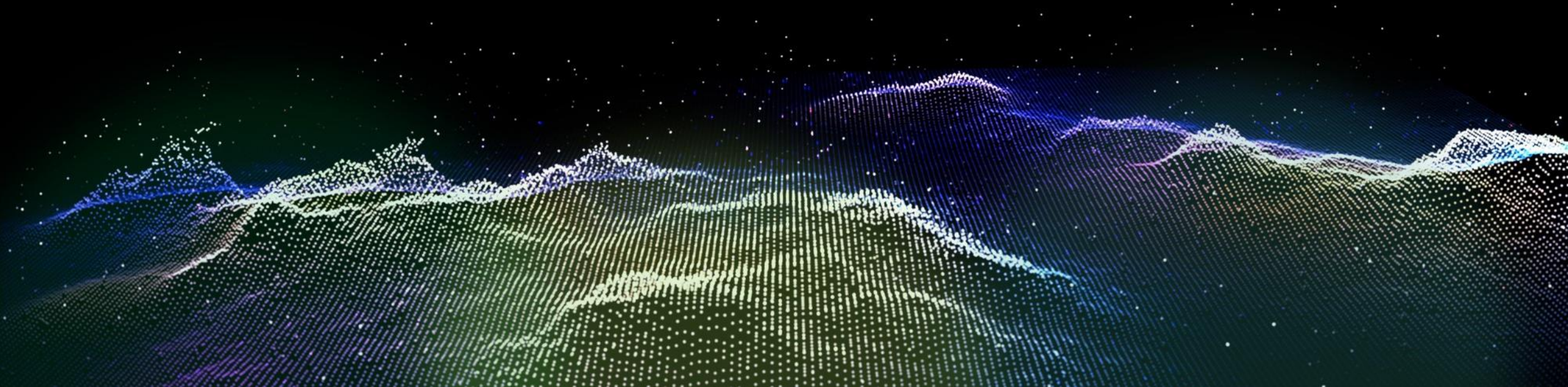


ПОТРЕБИТЕЛЬСКИЕ РАСХОДЫ

ОПЕРАТИВНАЯ ОЦЕНКА ДИНАМИКИ

31 марта – 06 апреля 2025



➤ По сравнению с периодом прошлого года

Годовой темп роста реальных потребительских расходов по сравнению с предыдущей неделей замедлился с 4,9% до 3,3%, но в целом остался выше марта (2,6%).

Годовой темп роста номинальных расходов сохранился на уровне марта в услугах, превысил март на 2 п. п. в продовольственных тратах, снизился в общепите на 2,7 п. п. и на 0,5 п. п. в непродовольственных расходах.

➤ По сравнению с предшествующей неделей и месяцем

В первую неделю апреля объемы потребления выросли по большинству категорий как к предшествующей неделе, так и к марту.

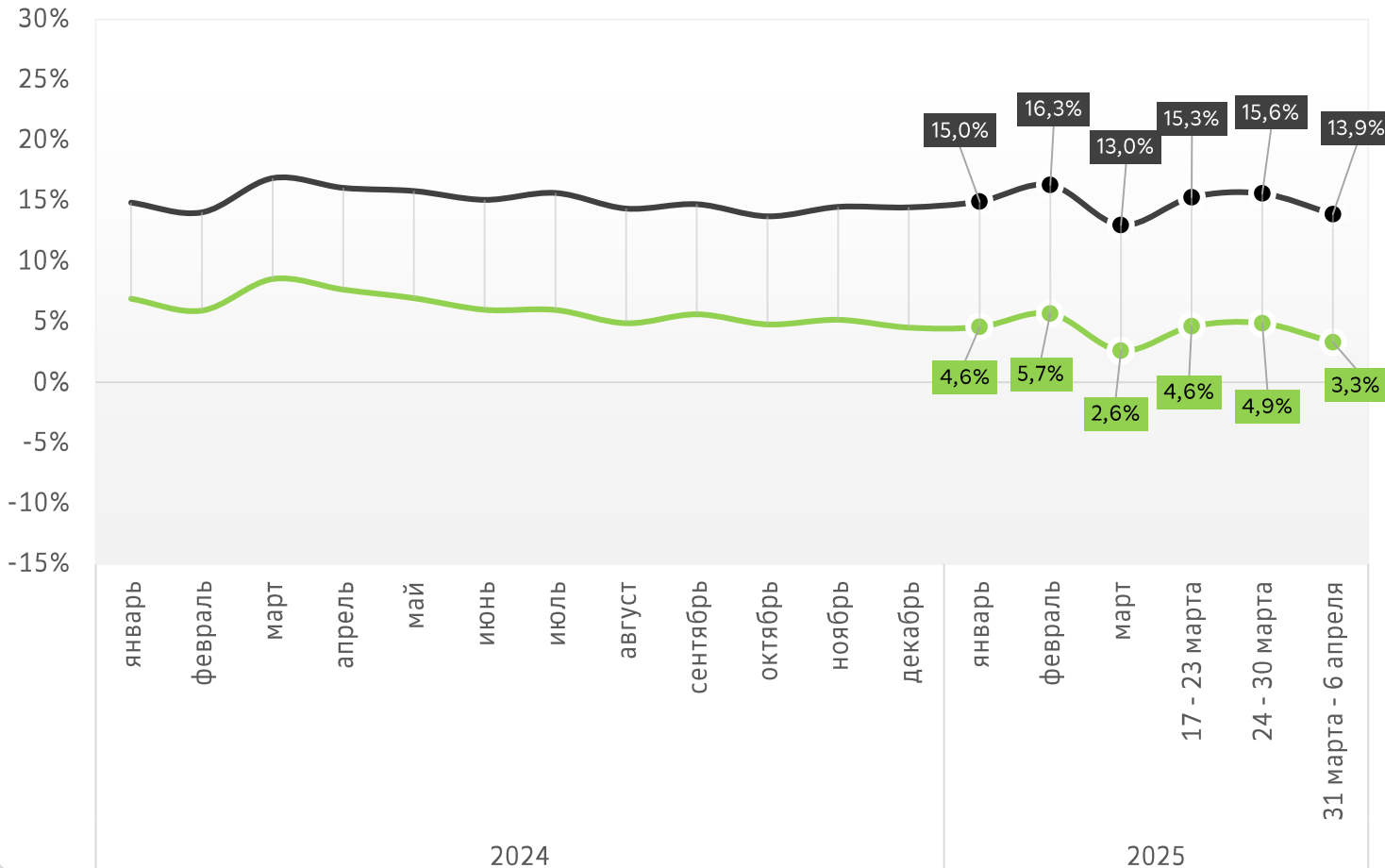
Основными драйверами роста стали маркетплейсы с ростом 6,1% к неделе и 1,9% к марту, продовольственные траты с ростом 1,8% к неделе и 1,7% к марту и товары для строительства и ремонта с ростом 5,8% к неделе и 8,5% к марту, оставаясь при этом ниже прошлого года на 7,1%.

При этом наибольшую динамику роста к марту показали железнодорожные пошлины (рост 14,4%) и траты на Ж/Д билеты (14%). А значительный годовой рост в этих категориях (54,4% и 33,5% соответственно) обусловлен практически в одинаковой мере ростом количества покупок и среднего расхода.

РОСТ РЕАЛЬНЫХ ПОТРЕБИТЕЛЬСКИХ РАСХОДОВ НА ПРЕДЫДУЩЕЙ НЕДЕЛЕ ЗАМЕДЛИЛСЯ НА 1,6 ПП

31.03 – 06.04.2025 Март-25

Темпы роста (снижения) расходов на товары и услуги в номинальном и реальном выражении, % г/г



НОМИНАЛЬНОЕ ПОТРЕБЛЕНИЕ ▼ +13,9% +13,0%

РЕАЛЬНОЕ ПОТРЕБЛЕНИЕ ▼ +3,3% +2,6%

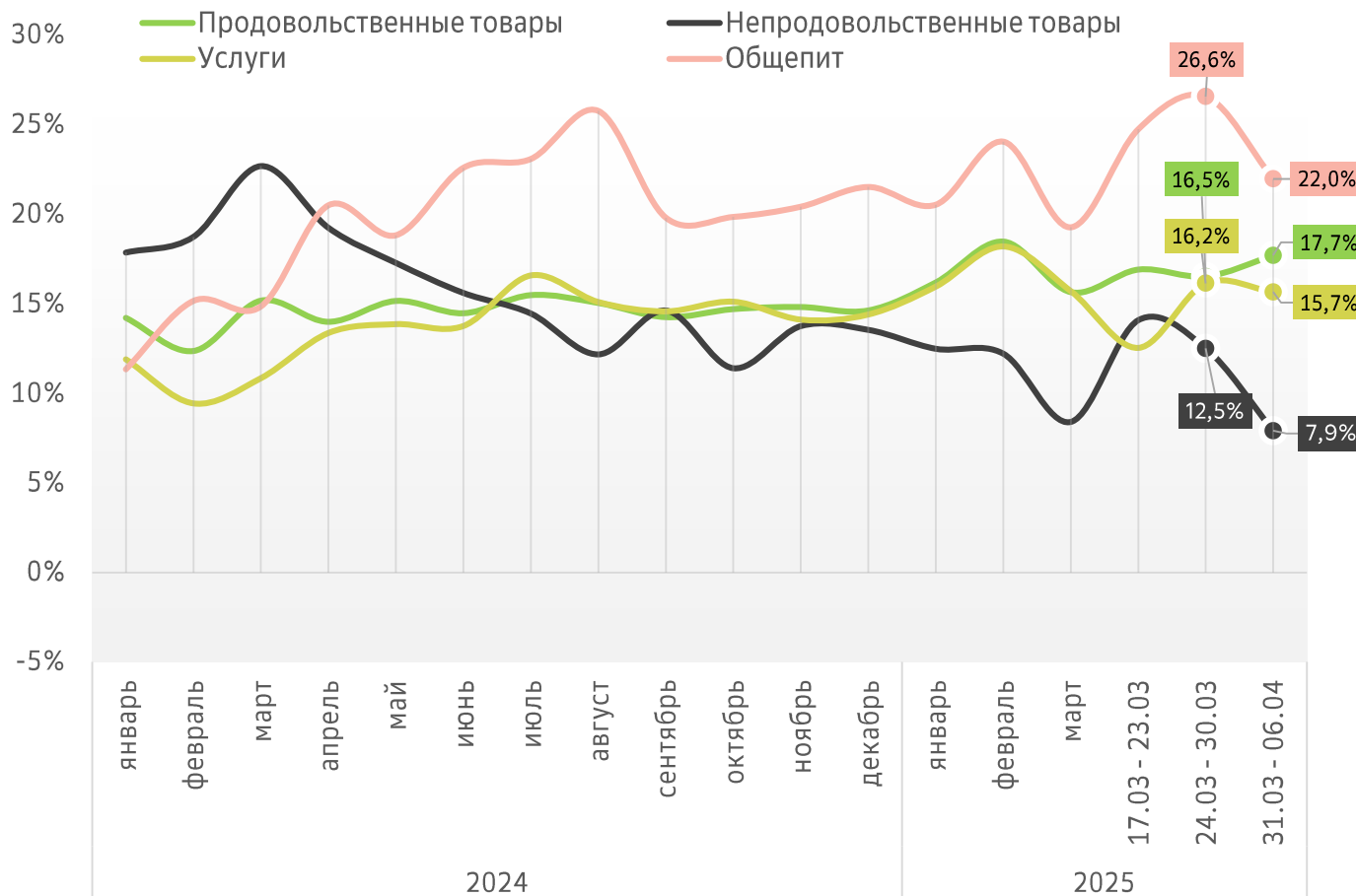
Годовой темп роста реальных потребительских расходов по сравнению с предыдущей неделей замедлился с 4,9% до 3,3%, но в целом остался выше марта (2,6%).

Источник: Росстат до февраля 2025 г., далее рассчитано по данным Сбера. Темпы прироста за февраль 2024 нормированы с учетом 28 календарных дней. Исторические данные актуализированы в соответствии с данными Росстата.

Динамика относительно предыдущей недели ▲ рост ▼ снижение

ГОДОВОЙ ТЕМП РОСТА ЗАМЕДЛИЛСЯ ПО ВСЕМ ВИДАМ РАСХОДОВ, КРОМЕ ПРОДОВОЛЬСТВЕННЫХ

Изменение расходов в разрезе основных направлений трат в номинальном выражении, % г/г



Источник: Росстат до февраля 2025 г. (исторические данные актуализированы с Росстат), далее рассчитано по данным Сбера. Темпы прироста за февраль 2024 нормированы с учетом 28 календарных дней

ПРОДОВОЛЬСТВИЕ

31.03 - 06.04.2025

Март-25

▲ +17,7%

+15,7%

НЕПРОДОВОЛЬСТВЕННЫЕ ТОВАРЫ

▼ +7,9%

+8,4%

Универс. магазины и маркетплейсы

▼ +21,8%

+18,9%

Товары для строительства и ремонта

▼ -7,1%

-6,3%

Бытовая техника и электроника

▼ -11,5%

-8,7%

Лекарства и медицинские товары

▼ +2,3%

+6,4%

УСЛУГИ И ОБЩЕПИТ

▼ +16,9%

+16,3%

ОБЩЕПИТ

▼ +22,0%

+19,3%

УСЛУГИ

▼ +15,7%

+15,7%

Авиабилеты

▼ +41,1%

+34,0%

Турагентства

▼ +15,5%

+17,1%

Ж/Д билеты

▼ +33,5%

+39,6%

Динамика относительно предыдущей недели

▲ рост

▼ снижение

НА НЕДЕЛЕ С 31 МАРТА ПО 6 АПРЕЛЯ ОБЪЕМЫ ПОТРЕБЛЕНИЯ ВЫРОСЛИ ПО БОЛЬШИНСТВУ КАТЕГОРИЙ. СУЩЕСТВЕННЫЙ РОСТ ПО МАРКЕТПЛЕЙСАМ НА ФОНЕ СНИЖЕНИЯ РАСХОДОВ В СПЕЦИАЛИЗИРОВАННЫХ МАГАЗИНАХ ОДЕЖДЫ

Динамика по ключевым категориям видов расходов, %

к предыдущей неделе в 2025

к среднему за март 2025

Категория	к предыдущей неделе в 2025	к среднему за март 2025
Все категории	2,3	1,4
Продовольственные товары	1,8	1,7
Продуктовые магазины	1,8	1,7
Винные магазины	0,8	2,1
Непродовольственные товары	3,7	1,0
Бытовая техника и электроника	1,7	- 3,2
Маркетплейсы и универсальные магазины	6,1	1,9
Одежда, обувь и аксессуары	- 6,4	- 0,4
Лекарства и медицинские товары	- 0,4	- 5,8
Товары для красоты и здоровья	- 5,4	- 9,4
Товары для строительства и ремонта	5,8	8,5
Услуги и общепит	1,2	1,7
Кафе, бары, рестораны	- 2,0	1,8
Развлечения	- 0,9	- 0,1
Авиабилеты	0,9	0,8
Ж/д билеты	11,1	14,0
Отели	- 2,1	1,7
Турагентства	6,5	1,4

В первую неделю апреля объемы потребления выросли по большинству категорий как к предшествующей неделе, так и к марту.

Основными драйверами роста стали маркетплейсы с ростом 6,1% к неделе и 1,9% к марту, продовольственные траты с ростом 1,8% к неделе и 1,7% к марту и товары для строительства и ремонта с ростом 5,8% к неделе и 8,5% к марту, оставаясь при этом ниже прошлого года на 7,1%.

При этом наибольшую динамику роста к марту показали железнодорожные пошлины (рост 14,4%) и траты на Ж/Д билеты (14%). А значительный годовой рост в этих категориях (54,4% и 33,5% соответственно) обусловлен практически в одинаковой мере ростом количества покупок и среднего расхода.

РОСТ +13,9% Г/Г ПО ВСЕМ КАТЕГОРИЯМ (1/2)

	МАРТ	03.03 - 09.03	10.03 - 16.03	17.03 - 23.03	24.03 - 30.03	31.03 - 06.04
Все категории	13,0%	12,0%	17,5%	15,3%	15,6%	13,9%
Все товары, в т.ч.	11,8%	11,2%	17,9%	15,4%	14,4%	12,5%
продовольственные	15,7%	12,2%	17,1%	16,9%	16,5%	17,7%
непродовольственные	8,4%	10,3%	18,4%	14,1%	12,5%	7,9%
Услуги, включая общепит	16,3%	14,0%	16,6%	14,9%	18,3%	16,9%
Продовольственные товары						
Винные магазины	11,0%	4,4%	15,8%	14,4%	15,0%	16,7%
Продуктовые магазины	15,9%	12,6%	17,2%	17,0%	16,6%	17,8%
Непродовольственные товары						
Duty Free	-1,5%	0,5%	3,9%	5,4%	3,7%	-1,5%
Автодилеры и автозапчасти	-1,3%	-7,6%	-0,8%	-4,0%	-1,4%	-1,0%
Бизнес/промышленные товары	2,3%	0,7%	12,1%	9,3%	6,8%	2,5%
Бытовая техника и электроника	-8,7%	-7,0%	1,3%	-3,7%	-9,2%	-11,5%
Домашние животные	1,9%	6,1%	10,9%	6,5%	2,3%	-2,2%
Канцтовары	-8,8%	-3,5%	-2,5%	-6,1%	-5,9%	-9,6%
Книги, музыка, фото и видео	12,2%	13,1%	19,4%	20,5%	15,8%	9,4%
Компьютеры и ПО	39,8%	46,4%	42,3%	47,2%	43,9%	43,2%
Лекарства и медицинские товары	6,4%	16,0%	11,8%	8,4%	6,8%	2,3%
Мебель и предметы интерьера	-2,3%	1,5%	5,4%	2,9%	-0,8%	-5,3%
Одежда, обувь и аксессуары	-8,1%	-10,5%	8,0%	-3,0%	-1,9%	-16,5%
Товары для красоты и здоровья	-27,2%	-24,2%	-24,8%	-25,0%	-22,4%	-28,5%
Товары для строительства и ремонта	-6,3%	-7,6%	1,0%	0,0%	-2,0%	-7,1%
Универс. магазины и маркетплейсы	18,9%	22,7%	29,3%	24,2%	23,4%	21,8%
Цветы и подарки	3,9%	6,7%	10,2%	10,3%	8,0%	4,3%
Ювелирные изделия	-14,9%	-15,9%	-10,5%	-9,5%	-5,4%	-2,5%

РОСТ +13,9% Г/Г ПО ВСЕМ КАТЕГОРИЯМ (2/2)

	МАРТ	03.03 - 09.03	10.03 - 16.03	17.03 - 23.03	24.03 - 30.03	31.03 - 06.04
Все категории	13,0%	12,0%	17,5%	15,3%	15,6%	13,9%
Все товары, в т.ч.	11,8%	11,2%	17,9%	15,4%	14,4%	12,5%
продовольственные	15,7%	12,2%	17,1%	16,9%	16,5%	17,7%
непродовольственные	8,4%	10,3%	18,4%	14,1%	12,5%	7,9%
Услуги, включая общепит	16,3%	14,0%	16,6%	14,9%	18,3%	16,9%
Услуги						
Авиабилеты	34,0%	23,7%	38,2%	20,5%	46,7%	41,1%
Дорожные пошлины	42,3%	24,0%	26,7%	53,3%	54,8%	54,4%
Ж/Д билеты	39,6%	34,1%	45,0%	30,9%	42,5%	33,5%
Кафе, бары и рестораны	19,3%	13,8%	24,4%	24,8%	26,6%	22,0%
Контрактные услуги	-2,7%	9,2%	-7,3%	-7,3%	-12,4%	-0,5%
Локальный транспорт	2,3%	3,2%	0,6%	2,2%	4,2%	2,3%
Медицинские услуги	21,7%	25,7%	17,8%	17,8%	15,3%	15,8%
Образование	-1,3%	4,8%	-4,7%	-9,3%	-6,0%	1,9%
Отели в России	-17,9%	-21,2%	-16,3%	-17,0%	-14,8%	-12,3%
Парковки и гаражи	19,4%	13,0%	14,2%	20,7%	20,7%	19,6%
Развлечения	34,1%	19,4%	35,2%	28,9%	50,0%	48,7%
Салоны красоты, массаж, SPA	19,2%	13,8%	19,8%	18,0%	17,6%	20,3%
Спорт	6,5%	0,0%	3,8%	5,0%	7,2%	9,8%
Такси, аренда а/м, каршеринг	89,8%	83,1%	83,3%	89,2%	91,9%	89,7%
Телеком оборудование и услуги	-2,5%	1,0%	1,5%	-1,3%	0,6%	4,1%
Топливо, автосервис	11,4%	7,8%	8,0%	10,3%	11,5%	10,0%
Турагентства	17,1%	13,8%	9,5%	19,6%	16,6%	15,5%
Хобби и увлечения	-10,7%	-15,9%	-5,6%	-11,2%	-7,2%	-18,7%

Контакты: media@sberbank.ru

Авторы исследования:

М. Матовников

Е. Шушина

О. Андреева

При публикации материалов проекта ссылка на СберИндекс обязательна



ВЫПУСК 236 от 07 апреля 2025

ПАО Сбербанк. Генеральная лицензия Банка России на осуществление банковских операций № 1481 от 11.08.2015.

Лаборатория СберИндекс – инициатива Сбербанка по обработке и анализу больших данных. На основе информации, получаемой из платёжных систем и общедоступных источников, эксперты банка предоставляют количественные характеристики социально-экономических процессов, происходящих в стране на макро- и микроэкономическом уровнях. При анализе используются только агрегированные обезличенные данные. Персональная информация и любая информация, составляющая коммерческую тайну, не раскрываются.