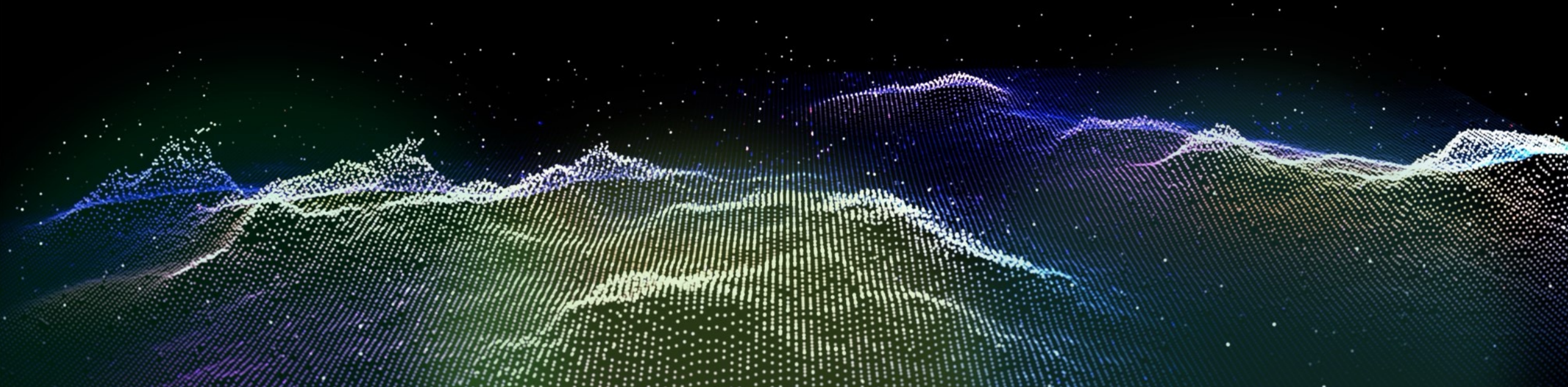


ПОТРЕБИТЕЛЬСКИЕ РАСХОДЫ

ОПЕРАТИВНАЯ ОЦЕНКА ДИНАМИКИ

Декабрь 2025



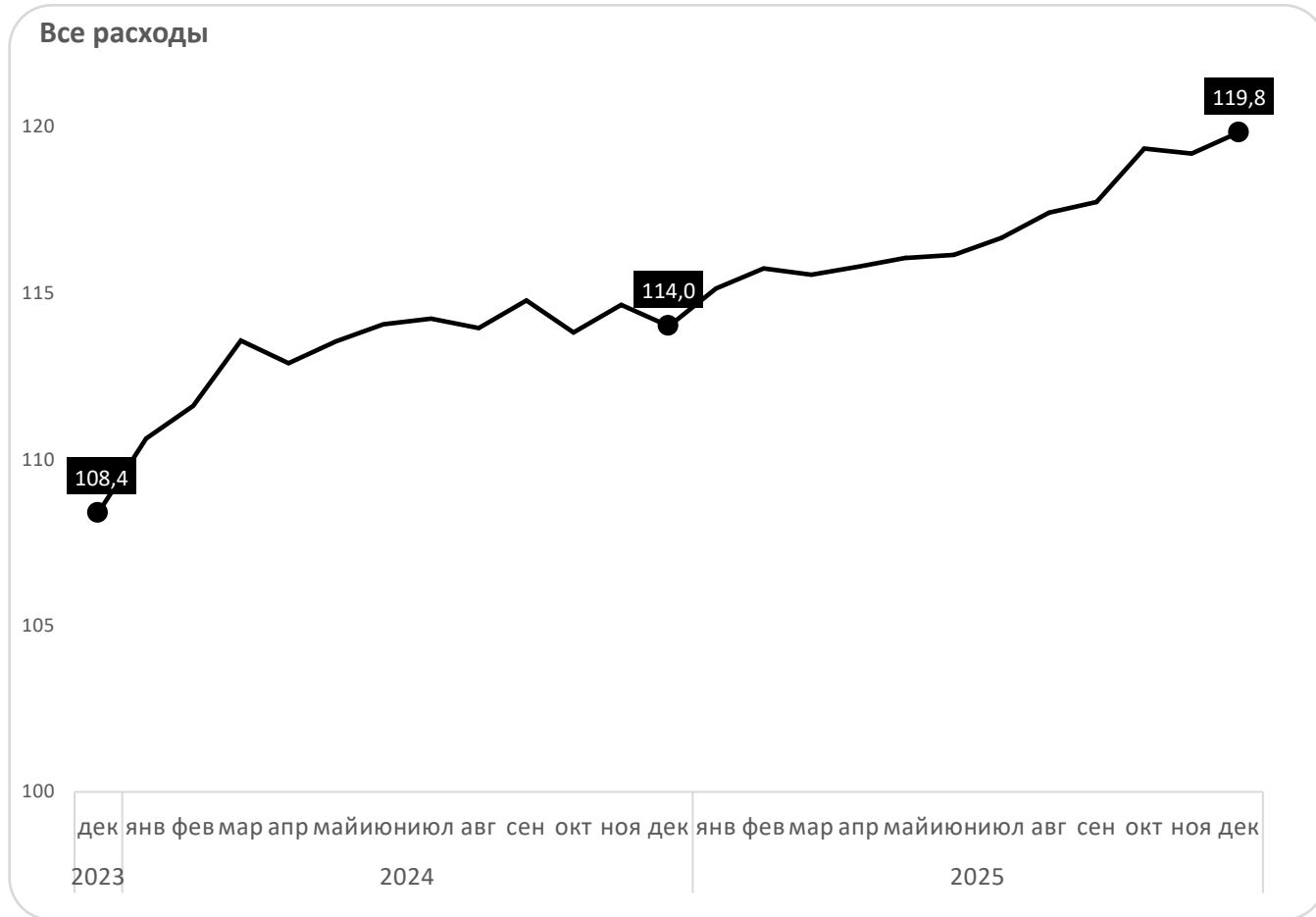
Объем потребительских расходов в декабре составил 8,4 трлн рублей, это выше значений декабря 2024 года на 10,8% (в реальном выражении на 4,8%). Траты на непродовольственные товары оказались выше прошлогодних значений на 9,3% (6,2% в реальном выражении), продовольственные — на 9% (3,2%), общепит — на 20,6% (8,4%), услуги — на 14,3% (4,9%).

В декабре относительно ноября общие потребительские расходы с учетом инфляции и сезонности выросли на 0,5% в т.ч. продовольственные расходы выросли на 0,1%, непродовольственные расходы на 0,8%, услуги и общепит на 0,7%.

Потребительские расходы октября -декабря с учетом инфляции и сезонности выросли относительно предыдущих трех месяцев (июля-сентября) на 0,41% (вклад в рост услуг 0,35% и продовольственных расходов 0,1%, при небольшом снижении в непродовольственных и общепите).

РАСХОДЫ НАСЕЛЕНИЯ В ДЕКАБРЕ ОТНОСИТЕЛЬНО НОЯБРЯ ВЫРОСЛИ НА 0,5%

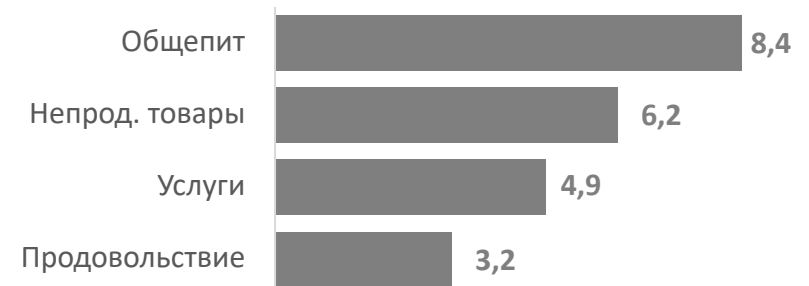
Индекс потребительских расходов, январь 2020 года = 100, реальный сезонно-скорректированный



Динамика потребительских расходов за период, изменение в % с учетом инфляции и сезонности

	ИЮЛ ▢ СЕН	ОКТ ▢ ДЕК	ДЕК	
Потребление	1,4	1,8	0,5	▲
Продовольствие	0,4	0,7	0,1	▲
Непрод. товары	2,5	2,5	0,8	▲
Услуги	0,7	2,2	0,7	▲
Общепит	2,4	1,9	0,7	▲

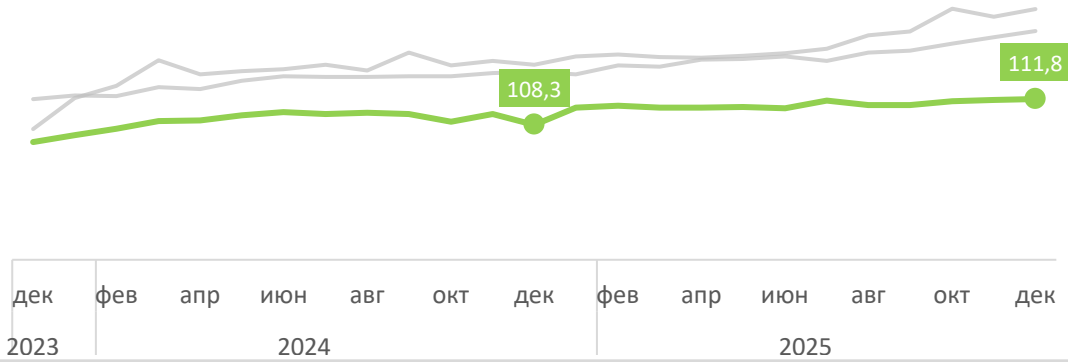
Изменение потребительских расходов в декабре 2025 по сравнению с декабрем 2024, %



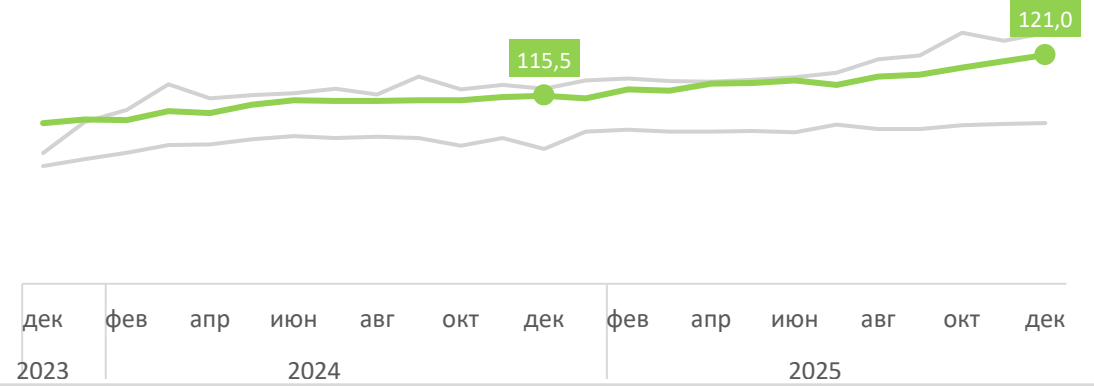
РАСХОДЫ НАСЕЛЕНИЯ В ДЕКАБРЕ ОТНОСИТЕЛЬНО НОЯБРЯ ВЫРОСЛИ НА 0,5%

Индекс потребительских расходов,
январь 2020 года = 100, реальный сезонно-скорректированный

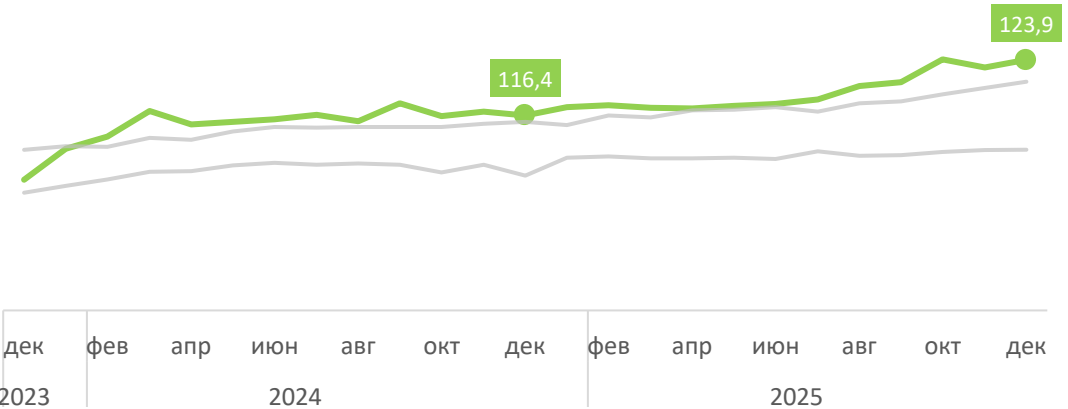
Продовольствие



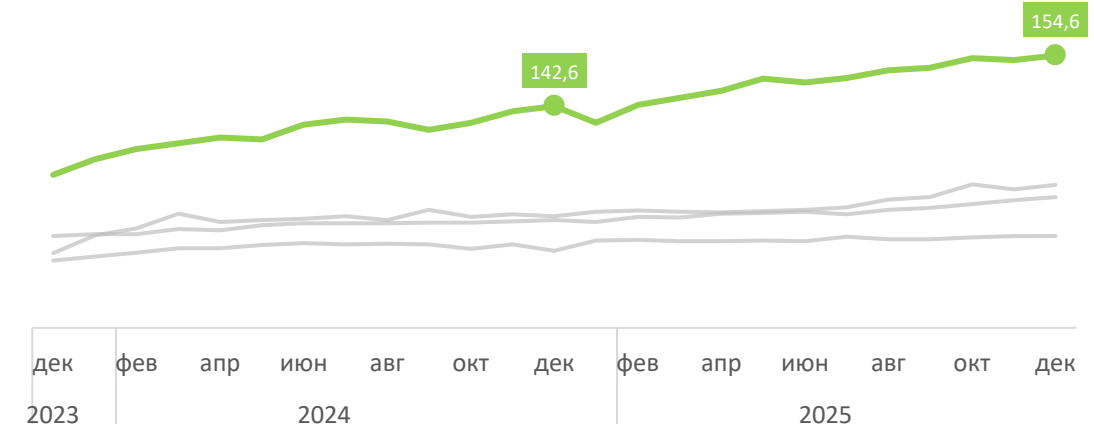
Услуги



Непродовольственные товары



Общественное питание



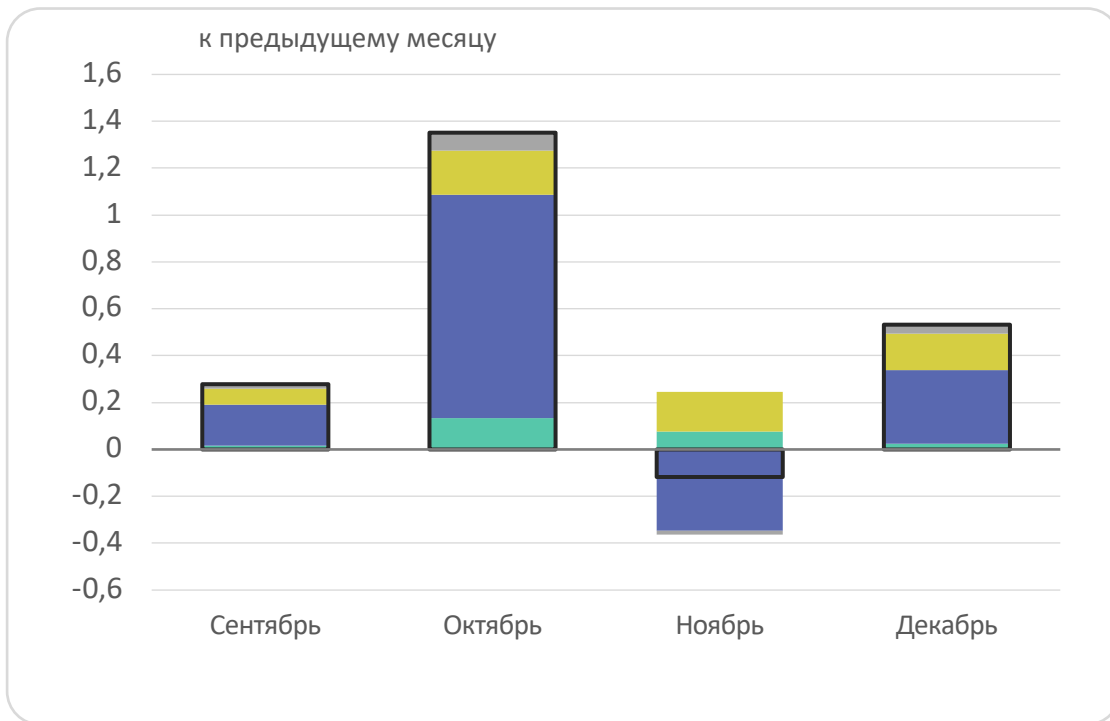
Источник: Росстат до ноября 2025 г. (исторические данные актуализированы с Росстат), далее рассчитано по данным Сбера

РОСТ ПОТРЕБЛЕНИЯ В ДЕКАБРЕ ПРОИСХОДИЛ ПРЕИМУЩЕСТВЕННО ЗА СЧЕТ ТРАТ НА УСЛУГИ И НЕПРОДОВОЛЬСТВЕННЫЕ ТОВАРЫ

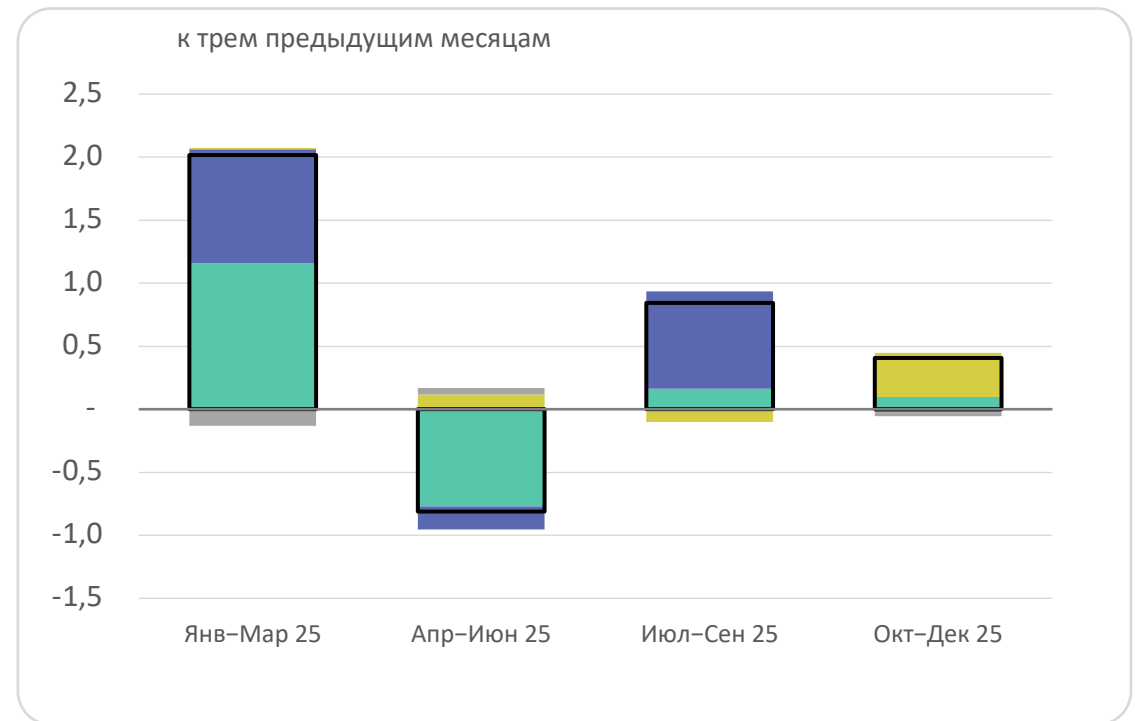
Декомпозиция роста потребительских расходов с учетом инфляции и сезонности, %



Рост потребления в декабре произошёл за счет всех видов трат



Рост потребления в октябре–декабре к предыдущим трем месяцам за счет услуг и продовольственных товаров



Источник: Росстат до ноября 2025 г. (исторические данные актуализированы с Росстат), далее рассчитано по данным Сбера.

ДАННЫЕ О ПОТРЕБИТЕЛЬСКИХ РАСХОДАХ В ДЕКАБРЕ 2025 г.

Категории	Объемы расходов в млрд руб.	Темпы прироста		
		Номинальные, %г/г	Реальные, %г/г	Реальные, %м/м SA*
Все расходы	8 419,7	10,8	4,8	0,5
Розничная торговля, в т.ч.	6 167,5	9,1	4,6	0,5
• Продовольственные товары	3 008,8	9,0	3,2	0,1
• Непродовольственные товары	3 158,7	9,3	6,2	0,8
Общепит	416,8	20,6	8,4	0,7
Услуги	1 835,4	14,3	4,9	0,7

Реальные – значения, скорректированные на индекс потребительских цен Росстата

SA – значения, скорректированные на сезонность

ОШИБКА ОЦЕНКИ – НОЯБРЬ 2025

Росстат опубликовал показатели расходов россиян на товары и услуги в ноябре 2025 года. Отклонение фактических данных от оперативной оценки СберИндекса составило -1,1%.

Росстат пересмотрел данные за октябрь 2025 года по услугам.

	СберИндекс млрд руб.	Росстат, млрд руб.	Ошибка оценки
Все расходы	7 385,6	7 305,0	-1,1%
Розничная торговля, в т.ч.	5 273,2	5 217,2	-1,1%
• Продовольственные товары	2 487,2	2 480,6	-0,3%
• Непродовольственные товары	2 785,9	2 736,6	-1,8%
Общепит	388,4	377,2	-2,9%
Услуги	1 724,0	1 710,5	-0,8%

МЕТОДОЛОГИЯ

Показатель потребительских расходов СберИндекса построен с помощью алгоритмов машинного обучения, использующих анонимизированные данные Сбербанка. Динамика отражает изменения на территории Российской Федерации.

Показатель рассчитывается для четырёх категорий расходов («продовольственные товары», «непродовольственные товары», «услуги», «общественное питание»), а также для их суммы («все расходы»).

Контакты: media@sberbank.ru

Авторы исследования:

М. Матовников

Е. Шушина

При публикации материалов проекта ссылка на СберИндекс обязательна



ВЫПУСК 278 от 14 января 2026

ПАО Сбербанк. Генеральная лицензия Банка России на осуществление банковских операций № 1481 от 11.08.2015.

Лаборатория СберИндекс — инициатива Сбербанка по обработке и анализу больших данных. На основе информации, получаемой из платёжных систем и общедоступных источников, эксперты банка предоставляют количественные характеристики социально-экономических процессов, происходящих в стране на макро- и микроэкономическом уровнях. При анализе используются только агрегированные обезличенные данные. Персональная информация и любая информация, составляющая коммерческую тайну, не раскрываются.